

EMR2020

Une **stratégie d'avenir**
pour l'Euregio Meuse-Rhin





Table des matières

| | |
|---|----|
| Avant-propos | 4 |
| Introduction | 6 |
| Objectif: l'Euregio Meuse-Rhin en 2020..... | 10 |
| Perspectives d'avenir | 11 |
| Le rôle de la Stichting Euregio Meuse-Rhin..... | 13 |
| La stratégie EMR2020..... | 17 |
| Thèmes clés | 18 |
| Economie et innovation | 18 |
| Marché de l'emploi, enseignement et formation..... | 24 |
| Culture et tourisme | 28 |
| Soins de santé | 30 |
| Sécurité | 34 |
| Thèmes transversaux..... | 36 |
| Mobilité et infrastructures..... | 36 |
| Développement durable | 38 |
| Intelligence territoriale | 40 |
| Défense des intérêts communs et marketing régional | 42 |
| Postface..... | 44 |
| Vue générale..... | 46 |
| Liste de références..... | 47 |



Avant-propos



“EMR2020: l’avenir commence aujourd’hui”

Ce document vous présente une stratégie d’avenir pour l’Euregio Meuse-Rhin. Elle découle d’un processus qui va de l’approbation du projet ‘EMR2020’ vers le milieu de l’année 2011 jusqu’à la présentation de ce jour et qui a nécessité un peu plus d’une année et demie de travail. Ce fut une période parfois difficile, faite de réflexions, de rédactions, d’adaptations et d’accords concernant les ambitions et les priorités des régions partenaires de l’Euregio Meuse-Rhin dans les domaines de l’économie, du marché de l’emploi, de la mobilité etc., en dépassant les clivages des administrations, des mentalités et des langues. Les visions et avis étaient par moment divergents et difficiles à concilier. En effet, la coopération transfrontalière est synonyme d’un lent mais constant devenir commun dans la diversité. A y regarder de plus près, EMR2020 est davantage un moyen qu’une fin en soi. Ce document n’est pas une conclusion, mais plutôt un départ. 2020 n’est pas une date butoir, 2020 ouvre des perspectives. La stratégie d’avenir EMR2020 n’est pas en tant que telle à prendre ou à laisser: c’est un document dynamique qui laisse de la place pour des ajustements, mais aussi pour des compléments, en tenant compte des défis mondiaux et régionaux, des plans de développement européens et nationaux, des problèmes urgents et des nouvelles opportunités ou d’une combinaison des deux. Citons par exemple Ford Genk, ArcelorMittal Liège, Bombardier Aix-la-Chapelle et Staples Eupen.

Chacun souhaite évidemment marquer sa présidence de son sceau, enregistrer des succès et conclure par des résultats probants. Le projet EMR2020 est certainement le point d’orgue de la présidence de la province du Limbourg belge. L’élaboration de cette stratégie d’avenir représente un défi qui ne s’arrête pas là. L’enjeu suivant, plus ambi-

tieux encore, sera la mise en œuvre de ce projet commun. Nous sommes cependant conscients qu’il va falloir mettre et remettre l’ouvrage sur le métier. Nous sommes convaincus que les prochaines présidences de la Communauté germanophone et ensuite du Zweckverband Region Aachen reprendront le flambeau. En effet, un cadre commun a été esquissé, des objectifs communs et définis ont été fixés et des actions concrètes ont été planifiées à court et à moyen terme. Les conditions préalables permettant de réaliser la stratégie d’avenir EMR2020 restent un élément essentiel: un exécutif énergique, secondé d’une structure décisionnelle efficace qui dispose d’un large consensus social et de moyens budgétaires afférents.

Et surtout: il nous faut des personnes motivées souhaitant s’investir pleinement au sein de l’Euregio Meuse-Rhin et de ces structures, mais aussi en dehors de manière autonome, pour initier et développer des projets transfrontaliers. Du partage de connaissances à la mise en commun de moyens, la coopération prend tout son sens surtout en période d’économies et de restrictions.

EMR2020 n’est pas qu’un travail de longue haleine. La coopération, - et surtout celle qui dépasse les frontières étatiques et linguistiques -, requiert beaucoup d’énergie à long terme. EMR2020 est un travail de personnes qui œuvrent en équipe. Dès lors: joignez-vous à nous!

Herman Reynders
Gouverneur Limbourg belge



Introduction



Qu'est-ce qui caractérise l'Euregio Meuse-Rhin?

L'Euregio Meuse-Rhin est l'une des plus anciennes Euro-régions de l'Union européenne: depuis 35 ans déjà, trois pays et cinq régions partenaires avec trois langues et des cultures différentes travaillent ensemble dans le cadre de ce partenariat. Cette complexité constitue un défi particulier pour notre coopération, mais c'est l'atout unique de notre région frontalière située au cœur de l'Europe. Dans l'Euregio Meuse-Rhin, les gens ne vivent pas les uns à côté des autres, mais les uns avec les autres: le triangle frontalier entre la Belgique, l'Allemagne et les Pays-Bas se caractérise par une diversité de langues, de paysages et de cultures qui sont également appréciés et vécus au-delà des frontières.

Depuis 1976, le sud et le centre de la province néerlandaise du Limbourg, la région allemande Zweckverband Region Aachen, la Communauté germanophone de Belgique et les provinces belges de Liège et du Limbourg travaillent ensemble au sein de la Stichting EMR autour de différents thèmes transfrontaliers. Cette coopération transfrontalière offre de nouvelles possibilités et opportunités et apporte une contribution importante à la qualité de vie des quelques quatre millions de personnes qui vivent dans notre Euregio.

Au cours des dernières décennies, plusieurs améliorations et de nombreux succès ont été réalisés grâce à la coopération transfrontalière au sein de la Stichting Euregio Meuse-Rhin avec l'appui du programme INTERREG. L'intense coopération transfrontalière en matière de sécurité ou les accords transfrontaliers entre les mutuelles sont deux exemples qui montrent à quel point la coopération transfrontalière a permis d'améliorer la vie des habitants de l'Euregio Meuse-Rhin.


Cependant, les frontières nationales constituent toujours des obstacles qui entravent le développement socioéconomique de notre région. Pensons par exemple aux inconvénients en matière de transport et d'emploi transfrontaliers. A l'avenir, la Stichting EMR souhaite poursuivre son engagement pour lever ces barrières et améliorer la vie au sein de l'Euregio Meuse-Rhin par le dialogue et la coopération.

Pourquoi une stratégie EMR2020?

Pour atteindre cet objectif, une stratégie transfrontalière pour l'avenir de l'Euregio Meuse-Rhin s'avère nécessaire. En 2007, les régions partenaires avaient déjà élaboré un document stratégique qui formulait leur ambition d'approfondir et d'accélérer la coopération transfrontalière. Le document „Un regard par-delà l'horizon“ a esquissé une vision d'avenir pour l'Euregio Meuse-Rhin. En élaborant une stratégie commune et transfrontalière pour l'avenir, la stratégie EMR2020 va plus loin!

Un monde en constante évolution, la transformation sociétale profonde qui en résulte, ainsi que les objectifs ambitieux de la stratégie Europe 2020 soumettent les régions frontalières à des défis particuliers. L'objectif de la mise en place d'une croissance réfléchie, durable et intégrée ne peut être atteint que par une coopération à tout niveau. La Stichting EMR y contribue dans le cadre de l'objectif de la coopération territoriale européenne (INTERREG) pour la période 2014-2020. Indépendamment des financements européens, il est absolument nécessaire d'élaborer une stratégie d'avenir pour assurer le futur de l'Euregio Meuse-Rhin et renforcer la coopération.





Les régions frontalières constituent un indicateur effectif de l'intégration européenne: les opportunités, mais aussi les obstacles qui naissent de la concrétisation de toute coopération transfrontalière apparaissent en premier lieu dans les régions frontalières et y sont ressentis avec le plus d'évidence. Les solutions à ces obstacles doivent émaner du niveau régional, c'est-à-dire des hommes, des institutions, des entreprises et des organisations qui vivent et travaillent au quotidien dans une région frontalière. Grâce à la stratégie EMR2020, l'Euregio Meuse-Rhin peut consolider son rôle de région modèle en matière d'intégration européenne. EMR2020 constitue une base solide pour de nouvelles initiatives, pour l'intensification du travail eurégional et pour une meilleure visibilité des résultats de cette coopération.

Comment est née la stratégie EMR2020?

La stratégie EMR2020 a été élaborée dans le cadre du projet INTERREG IV-A 'EMR2020', ainsi que par le biais d'un processus de participation et d'harmonisation eurégional. Le Comité de pilotage EMR2020, composé de représen-

tants des régions partenaires de l'Euregio Meuse-Rhin et des autorités supérieures, a coordonné le suivi du projet. Pour la première partie de la mise en œuvre, un consortium externe avait été engagé. De plus, un manager de projet a été chargée de la gestion et du suivi administratif et financier du projet. La stratégie d'avenir EMR2020 a été établie en différentes phases: analyse de la situation, concertation, élaboration d'un plan stratégique et publication. Durant la période 2013-2020 (et après), la stratégie EMR2020 sera mise en œuvre par la Stichting EMR.

Dans un premier temps, le consortium a fait l'inventaire de la situation et des défis relatifs aux divers thèmes au sein de l'Euregio Meuse-Rhin en tenant compte des documents stratégiques régionaux, nationaux et européens existants. Par la suite, au niveau du développement concret de la stratégie, les partenaires du projet se sont focalisés sur la définition de thématiques, d'attentes et d'actions transfrontalières communes. Dans la mesure du possible, les partenaires du projet ont fait appel aux organes consultatifs de la Stichting EMR, des organisations de la société civile eurégionale, ainsi que des pouvoirs et des partenariats locaux, dans le cadre de réunions



Introduction

conjointes, d'ateliers et d'une conférence de bourgmestres. Le concept final de la stratégie future a été discuté et ratifié par le Comité Directeur élargi de l'EMR au début de l'année 2013. Enfin, la stratégie EMR2020 a été présentée au public au printemps 2013 dans le cadre du changement de présidence de la Stichting EMR.

Le point de départ de la stratégie EMR2020 est le suivant: que sera l'Euregio Meuse-Rhin en 2020, en tant que région et en tant que partenaire? Quels sont les objectifs à atteindre d'ici 2020? Par après, on envisage le rôle que les partenaires peuvent jouer à cet égard: comment la Stichting EMR en tant qu'organisation peut-elle contribuer à la réalisation de ces ambitions futures? Ensuite, on passe à la présentation de la stratégie EMR2020 en tant qu'instrument pour optimiser la coopération transfrontalière au sein de la Stichting EMR durant les prochaines années.

La stratégie EMR2020 repose sur cinq thèmes clés pour améliorer la qualité de vie des citoyens de l'Euregio Meuse-Rhin. Pour chaque thème clé, on dresse d'abord un inventaire de la situation actuelle. De cet inventaire se dégageront des perspectives de développement qui seront par

après mises en relation avec des objectifs et des actions spécifiques.

A ces cinq thèmes clés se sont ajoutés quatre thèmes transversaux couvrant plusieurs secteurs et agissant de manière déterminante sur eux.

La mise en œuvre de la stratégie EMR2020 débute aujourd'hui. Les mesures proposées ne peuvent être traduites dans la pratique que par la participation de tous les acteurs concernés. La présidence de l'Euregio Meuse-Rhin, qui change tous les trois ans, donnera les lignes directrices pour la définition et la mise en œuvre des actions prioritaires dans le cadre de la stratégie d'avenir EMR2020. En plus des actions prioritaires, il faudra identifier et considérer les partenaires importants et analyser les moyens potentiels. La Stichting EMR souhaite s'investir davantage dans les programmes européens existants. Par ailleurs, la Stichting EMR entend trouver les voies et les moyens pour assurer de façon durable et plus autonome la coopération transfrontalière au sein de l'Euregio Meuse-Rhin. Le Comité directeur de l'EMR, les régions partenaires concernées et le bureau EMR continueront à conduire et accompagner ce processus.



Objectif: l'Euregio Meuse-Rhin en 2020



Perspectives d'avenir

Au cours des 35 dernières années, des transformations radicales ont pu être observées en Europe, avec des répercussions considérables sur le développement de la société, de l'économie et de la politique. Globalisation, mobilisation, digitalisation, individualisation, changement démographique et climatique s'intensifieront dans les années à venir. Par ailleurs, l'Europe doit lutter contre la crise économique et financière qui rend plus que jamais nécessaire une approche coordonnée à l'échelle européenne.

En tant que région frontalière située au cœur de l'Europe, l'Euregio Meuse-Rhin fait face à un défi supplémentaire: plus l'intégration européenne progresse, plus la mobilité transfrontalière des personnes augmente, ce qui multiplie encore les obstacles pratiques, juridiques et administratifs. Le renforcement de la coopération transfrontalière est le seul moyen pour lever ces obstacles et apporter une contribution commune à une croissance durable, réfléchie et intégrée.

En 2020, l'Euregio Meuse-Rhin veut être reconnue en Europe comme une région frontalière dynamique et créative.

Une région économique créative et innovante

Grâce à des projets couronnés de succès et des réseaux efficaces, ainsi qu'à la communication en la matière, l'Euregio se positionnera (sur le plan international) en tant que **région frontalière innovante et créative** qui offre d'intéressantes possibilités pour les implantations d'entreprises et les in-


vestissements. Par le soutien apporté au potentiel créatif existant, l'économie eurégionale et ses secteurs innovants continueront à se développer. Les instituts de connaissance et entreprises de l'Euregio pourront s'appuyer sur des **réseaux forts** qui favoriseront de nouvelles coopérations et stimuleront une **valorisation plus forte des connaissances** par les PME et le secteur industriel.

Travailler et apprendre sans frontières

Le marché eurégional de l'emploi pourrait mieux fonctionner et de manière plus intégrée: des structures d'information facilement accessibles favoriseront l'**emploi transfrontalier**, et la **connaissance des langues voisines** pourrait s'améliorer davantage grâce à la **promotion d'initiatives en matière d'éducation et d'échanges**. Ainsi, une meilleure harmonisation entre notamment l'enseignement technique et professionnel et la demande du marché de l'emploi constituera un défi majeur. Dans l'hypothèse où le taux d'entrepreneuriat serait en constante augmentation, il y aurait suffisamment de profils techniques et professionnels pour répondre aux besoins du marché de l'emploi. En outre, une politique de sensibilisation eurégionale coordonnée auprès des niveaux de pouvoir supérieurs permettrait d'aborder des questions telles que les différences juridiques en matière de sécurité sociale et de fiscalité, ainsi que l'**harmonisation transfrontalière** de l'enseignement et de la mobilité.

Une région de culture et de savoir-vivre

L'Euregio Meuse-Rhin a le potentiel pour devenir d'ici 2020 une région prospère où il fait bon vivre, et de mieux faire connaître la diversité de son **offre culturelle et touristique** et la rendre plus attrayante. Un réseau actif des acteurs



touristiques régionaux permettra de développer et de commercialiser ensemble un nombre de plus en plus important de nouveaux produits communs dans lesquels tant les zones urbaines que les zones rurales peuvent valoriser leurs atouts. Le thème «Savoir-vivre» pourrait en constituer un thème global. Le **fonds pour les petits projets socioculturels** à dimension eurégionale donnera la possibilité aux citoyens, associations et organisations de lancer des initiatives qui encouragent les contacts sociaux directs entre les habitants de l'Euregio Meuse-Rhin, avec pour objectif de renforcer leur sentiment d'appartenance.

Une santé sans frontières

D'une manière générale et via la mise en œuvre de différentes actions autour du thème des **soins de santé**, l'Euregio pourra désormais s'afficher clairement comme un «pôle santé». L'Euregio organisera des **campagnes eurégionales de prévention** et mettra à la disposition des citoyens une **offre transfrontalière** harmonisée en matière de soins facilement accessibles. La coopération entre les acteurs eurégionaux du secteur des soins de santé continuera à être encouragée et se traduira notamment par un nombre croissant de projets de soins innovants, et par davantage d'équipements sociaux de qualité qui correspondent au nouveau mode de vie et aux nouveaux besoins des habitants de l'Euregio Meuse-Rhin. Compte tenu de la forte concentration des établissements de soins dans les villes, celles-ci y seront étroitement associées. Enfin, dans le cadre plus large de l'économie de la santé, une attention devra aussi être accordée aux potentialités en matière de technologies de la santé et du tourisme de la santé.

Une Euregio sûre

L'Euregio Meuse-Rhin s'engage en faveur d'un environnement sûr pour ses citoyens dans les domaines de la lutte contre la criminalité, contre les catastrophes et de la gestion des crises. Les partenariats et les réseaux déjà existants au sein de l'Euregio Meuse-Rhin dans le domaine de la **sécurité** sont entre-temps solidement établis et continueront à être intensifiés et intégrés. L'Euregio Meuse-Rhin souhaite maintenir et conforter sa position de pointe dans le domaine de la sécurité. Par exemple, par l'élaboration d'un réseau eurégional intégré de sécurité, où les coopérations réciproques et l'échange d'informations occupent une place centrale.

Une Euregio mobile

A l'horizon 2020, l'Euregio Meuse-Rhin entend participer activement à la promotion et au développement de **la mobilité et de l'infrastructure transfrontalière** au sein de l'Euregio. Au niveau du transport des personnes et des marchandises, une attention toute particulière sera prêté aux opportunités et aux faiblesses, notamment via la sensibilisation et l'échange d'informations. Des solutions et de nouvelles initiatives seront encouragées. L'attention croissante accordée à la mobilité et au transport transfrontalier aura d'ailleurs un impact positif sur d'autres domaines tels que l'attractivité de l'Euregio Meuse-Rhin pour de nouvelles entreprises ainsi que pour les travailleurs transfrontaliers et les touristes.

Une Euregio durable

En 2020, le **développement durable** constituera d'évidence un objectif prioritaire de l'Euregio Meuse-Rhin. Pendant la réalisation de toutes les initiatives transfrontalières, le concept de durabilité sera primordial. L'échange d'infor-

Objectif: l'Euregio Meuse-Rhin en 2020

mations actif et structurel entre les régions partenaires en matière de développement durable constitue un objectif important et les citoyens de l'Euregio y seront également sensibilisés. L'Euregio Meuse-Rhin a le potentiel pour être reconnue pour ses efforts en matière **d'énergie verte, de modes de transport et d'infrastructure (écologique et énergétique) durables, de conservation de l'environnement et de tourisme vert.**

Une Euregio intelligente

Dans le futur, l'Euregio Meuse-Rhin pourrait créer une coopération structurelle dans le domaine de **l'intelligence territoriale**: les données quantitatives et qualitatives concernant divers thèmes seraient rassemblées et analysées en un seul endroit. Là où nécessaire, on pourrait dresser un bilan eurégional global de l'état de la situation et des besoins spécifiques pour un thème déterminé, par exemple le marché de l'emploi, le tourisme, la démographie, les soins de santé, etc. De plus, le suivi de l'évolution des données permettrait d'évaluer et de recadrer efficacement des initiatives spécifiques.

Une Euregio reconnue

Enfin, en 2020 l'Euregio Meuse-Rhin continuera à faire sa **promotion** et à défendre ses **intérêts communs** d'une manière coordonnée, tant à l'intérieur qu'à l'extérieur de l'Euregio. Lorsque les compétences de l'Euregio Meuse-Rhin s'avèreront insuffisantes pour surmonter un obstacle transfrontalier spécifique, elle se tournera, en fonction du thème concerné, vers les instances régionales, nationales ou européennes. L'Euregio Meuse-Rhin sensibilisera ainsi plus fortement les instances compétentes aux besoins spécifiques des citoyens de l'Euregio, ce qui débouchera sur d'éventuelles solutions.

De plus, afin de mieux faire connaître les atouts de l'Euregio Meuse-Rhin, la coopération à **l'organisation et la participation de l'Euregio à des événements et des foires commerciales majeurs** sera renforcée.

Le rôle de la Stichting Euregio Meuse-Rhin

Quelle est la mission de la Stichting EMR?

La tâche principale de la Stichting EMR est la promotion de la coopération transfrontalière. La Stichting EMR y joue un rôle central en tant qu'interlocuteur, intermédiaire et fournisseur d'informations et elle est reconnue comme telle par les citoyens, la société civile et les autorités ainsi que les partenariats locaux et régionaux. La Stichting EMR initie des projets et fédère les acteurs compétents. La suppression des obstacles, le développement de solutions innovantes, la mise en réseau et la médiation font ainsi partie des tâches principales de la Stichting EMR. Grâce à des résultats concrets et des années d'expertise, elle se fait connaître avec succès aussi bien au niveau eurégional qu'au niveau international. La Stichting EMR s'engage activement en faveur des intérêts des citoyens, entreprises, organisations, communes et villes de la zone frontalière. Elle encourage ces groupes cibles à profiter de façon optimale des chances présentes de part et d'autre de la frontière, et contribue à promouvoir la prospérité et le bien-être ainsi que la compréhension mutuelle des personnes dans la région frontalière, tout en tenant compte des différences culturelles de ses habitants.

Comment la Stichting EMR accomplira-t-elle cette mission?

La stratégie EMR2020 offre aussi l'opportunité de mettre en place les fondements d'une méthode de travail plus ciblée, efficace et dynamique de la Stichting EMR en tant qu'institution. Les tâches principales de la Stichting sont l'identification des obstacles transfrontaliers, le soutien aux réseaux transfrontaliers ainsi que la collecte et la diffusion sélective d'informations. Positionnement, proximité avec le citoyen, contacts externes et visibilité sont aussi des thèmes importants pour la Stichting EMR.

Pour la réalisation de ses tâches, la Stichting EMR dispose d'un bureau et de deux secrétaires ainsi que de cinq représentants des régions partenaires (dont un coordinateur). De plus, il existe une coopération au sein de la structure décisionnelle à plusieurs niveaux (aussi appelée «multi-level governance») qui est également d'une importance cruciale, et ceci à trois niveaux distincts.

Sans le soutien actif des **régions partenaires**, la Stichting EMR ne saurait fonctionner. Ces régions jouent un rôle important en tant qu'initiateurs et ambassadeurs pour la valorisation du travail de la Stichting EMR dans leur propre région. Elles veillent aussi à ce que les actions de la Stichting EMR soient mises en œuvre sur leur territoire et à ce que les questions et thèmes actuels de la coopération transfrontalière soient inclus dans le débat via les différents comités et groupes de travail.

De façon ponctuelle, ce premier cercle des régions partenaires est élargi à d'autres acteurs, tels que les **instances**

régionales, nationales et supranationales. C'est particulièrement important lorsque les thèmes abordés ne relèvent pas de la compétence des régions partenaires de la Stichting EMR, comme les questions fiscales, certains thèmes en matière de soins de santé, la mobilité etc. À ce niveau, la représentation des intérêts de la Stichting EMR revêt une importance fondamentale afin que les positions des régions frontalières soient également représentées dans les capitales. Il en va de même pour le maintien de relations avec les institutions européennes, en particulier la Commission et le Parlement européen ainsi que le Comité des régions.

Le troisième niveau concerne les **accords de coopération transfrontaliers eurégionaux, de réseaux et d'associations**. Aujourd'hui, la coopération transfrontalière existe tant à l'échelle de proximité, par exemple entre les communes de l'Euregio, qu'entre les villes et les régions. Cette diversité nécessite une bonne communication et harmonisation, de manière à ce que des synergies puissent voir le jour et que la répétition des activités soit évitée. C'est pourquoi la Stichting Euregio Meuse-Rhin souhaite collaborer de manière plus intensive avec les partenariats transfrontaliers existants au sein de l'Euregio comme par exemple Euromosa, Eurode, AG Charlemagne et les villes MAHHL. À l'avenir, ces partenariats et la Stichting EMR pourraient collaborer de manière structurelle et échanger des informations, tout cela afin de parvenir à une coopération plus cohérente et plus fructueuse au sein de l'Euregio Meuse-Rhin. D'autres initiatives transfrontalières pourraient aussi être implémentées plus étroitement dans le travail de la Stichting EMR qui fonctionnerait dès lors comme un «réseau de réseaux» transfrontaliers. Dans cette optique, il

Objectif: l'Euregio Meuse-Rhin en 2020

conviendra d'accorder plus d'attention aux défis urbains et aux besoins ruraux en matière de coopération transfrontalière.

La présence de partenariats transfrontaliers à différents niveaux est le reflet de la «multi-level-governance» qui prévaut au sein de l'Euregio Meuse-Rhin. En effet, de nombreuses autorités et structures interagissantes sont actives au sein de l'Euregio Meuse-Rhin: les niveaux de pouvoir locaux, régionaux, nationaux et européens sont étroitement imbriqués les uns dans les autres et exercent ensemble les compétences et les responsabilités de la politique socioéconomique dans l'Euregio.

Au sein de ce phénomène de «multi-level-governance», on distingue les niveaux verticaux et horizontaux. La dimension verticale concerne la coordination et la coopération entre les institutions de gouvernance aux niveaux européen, national, régional et local. Cette dimension est essentielle pour garantir la qualité et la cohérence de la politique. À côté de cela, il existe également une dimension horizontale, qui fait référence à la coopération entre les pouvoirs régionaux, locaux et la société civile. Cette dimension horizontale est considérée comme un instrument important pour améliorer l'efficacité et la mise en œuvre de la politique (multi-niveaux). De plus, la coopération entre les autorités régionales, locales et la société civile est tout aussi importante dans le cadre du dialogue social et de la participation citoyenne, car cela permet à différents groupes sociaux d'exprimer leurs points de vue en matière de politique et de formuler des propositions.

La stratégie EMR2020 souhaite notamment apporter sa contribution dans le domaine de la gouvernance horizontale:

en informant et en réunissant les acteurs locaux, régionaux et sociaux et en facilitant les initiatives transfrontalières à ce niveau, la Stichting EMR peut contribuer à une meilleure mise en œuvre de la politique et à une appropriation partagée par les acteurs concernés. Il n'empêche que la dimension verticale de la «multi-level-governance» est elle aussi importante pour la stratégie EMR2020: les bons contacts qui existent entre les autorités locales, régionales, nationales et européennes constituent un facteur déterminant pour le développement socioéconomique de l'Euregio Meuse-Rhin, par exemple dans le cadre de la défense des intérêts communs.

La mise en œuvre de la stratégie EMR2020 nécessite-t-elle une réforme de la Stichting EMR?

Pour ce qui est de la réalisation de la stratégie d'avenir EMR2020, la Stichting EMR souhaite concilier consensus et capacité d'action. À court terme, **aucune réforme fondamentale** de la structure existante de la Stichting n'est prévue, des adaptations pouvant néanmoins être effectuées si nécessaire. Une évaluation structurelle est en outre prévue en 2015.

Concrètement, cela signifie que d'une part, le bureau de l'EMR continuera à fonctionner sous sa forme actuelle en tant que cellule de coordination, avec un secrétariat et des représentants mis à disposition par les régions partenaires. D'autre part, les groupes stratégiques d'accompagnement (GSA) seront maintenus. Ils jouent un rôle dans la réalisation d'EMR2020, tout en étant organisés de manière flexible en fonction de leurs activités, c'est-à-dire avec une

Objectif: l'Euregio Meuse-Rhin en 2020

composition adaptée, le cas échéant en sous-groupes de travail.

Une condition essentielle pour le fonctionnement optimal du bureau de l'EMR est un engagement durable des représentants des régions partenaires pour la mise en œuvre du projet EMR2020.

Quant à la composition des GSA: outre les fonctionnaires des cinq régions partenaires siégeant dans les GSA, il est expressément envisagé de faire participer les réseaux eurégionaux thématiques (entre autres groupes de projet INTERREG), les réseaux de villes de l'Euregio Meuse-Rhin (notamment les villes MAHHL et AG Charlemagne) et d'autres organisations pertinentes des régions partenaires (comme les sociétés régionales de développement et d'investissement). Tout en tenant compte des objectifs et des actions formulées, la composition et le fonctionnement de chaque GSA seront revus, et si nécessaire adaptés, vers la moitié de 2013.

Afin d'associer plus étroitement le Conseil eurégional et le Conseil économique et social (ci-après nommés «les Conseils») au fonctionnement de l'EMR et au processus décisionnel du Comité directeur, **les Conseils reçoivent explicitement une compétence consultative** et peuvent ainsi de leur propre initiative continuer à proposer des résolutions à l'attention du Comité directeur. Concrètement, cela signifie que les Conseils peuvent au préalable formuler des avis au Comité directeur sur chaque

point de son ordre du jour ou proposer des nouveaux points à l'ordre du jour. A l'été 2013, une procédure simplifiée permettant le déroulement rapide et souple de cette méthode de travail sera élaborée.

En 2015, l'organisation et la forme juridique de la Stichting EMR seront évaluées. Concrètement, cela signifie une évaluation du fonctionnement du bureau de l'EMR, des GSA, des Conseils et du Comité de direction ainsi que leurs interactions. Aussi, le fonctionnement sous la personnalité juridique actuelle sera comparé avec d'autres formes. Début 2015, un rapport sera rédigé. Après consultation des Conseils, d'éventuelles propositions d'amélioration et/ou de modifications seront approuvées à l'automne 2015.

Enfin, la communication interne de la Stichting EMR devra être évaluée et si nécessaire adaptée. En plus de la communication externe, telle que la défense des intérêts communs et le marketing régional, il est important que la Stichting EMR communique également activement en interne avec les parties prenantes et les informe: le dialogue avec les citoyens, les organisations de la société civile, les autorités régionales et locales et les partenariats sera maintenu. Grâce à une stratégie de communication efficace, la Stichting EMR doit parvenir à faire connaître son fonctionnement et ses activités au sein de l'Euregio Meuse-Rhin et ainsi améliorer sa visibilité par le grand public et par le monde professionnel eurégional.

La stratégie EMR2020

La stratégie EMR2020 comprend cinq thèmes clés et quatre thèmes transversaux:

| Economie et innovation | Marché de l'emploi, enseignement et formation | Culture et tourisme | Soins de santé | Sécurité |
|---|---|---------------------|----------------|----------|
| Mobilité et infrastructures | | | | |
| Développement durable | | | | |
| Intelligence territoriale | | | | |
| Défense des intérêts communs et promotion régionale | | | | |

Les cinq thèmes clés sont très importants pour la qualité de vie des citoyens de l'Euregio Meuse-Rhin et, en tant qu'organisation, l'EMR peut contribuer simultanément à des initiatives autour de ces thèmes clés.

À part les cinq thèmes clés, la stratégie EMR2020 définit également quatre thèmes transversaux qui, vu leur rôle de levier et leur effet multiplicateur, occupent une place importante dans la stratégie EMR2020. En effet, ces thèmes transversaux couvrent plusieurs secteurs et constituent un aspect important des cinq thèmes clés. Au cours de la mise en œuvre de la stratégie EMR2020, il convient dès lors de considérer attentivement ces thèmes transversaux: pour chacune des actions réalisées dans le cadre de la stratégie EMR2020, les thèmes transversaux doivent être pris en compte et intégrés au maximum.

Thèmes clés

Economie et innovation



Description de la situation

Au cours des dernières décennies, d'énormes efforts ont été consentis dans les différentes sous-régions afin de réformer la structure économique au profit d'une économie de services et de connaissance, dans la perspective de générer une croissance et créer des emplois. L'internationalisation de l'économie exige des adaptations majeures de la structure économique pour que celle-ci reste concurrentielle. Cela signifie aussi qu'il faut tenir compte

d'un certain nombre de nouveaux secteurs et économies qui se caractérisent par un degré élevé de compétence et de qualification. De plus, les secteurs industriels classiques (entre autres chimie, métallurgie, automotive, bois, construction) devront être stimulés dans le cadre d'une politique industrielle orientée vers l'avenir, afin que ces secteurs puissent conserver leur rôle de locomotive du développement économique dans l'Euregio Meuse-Rhin via des produits et des processus innovants. Parallèlement, il faudra investir activement dans une

politique de promotion de l'artisanat et des métiers techniques.

La dynamique économique de l'Euregio concerne essentiellement les PME, vu que le nombre de grandes entreprises (avec plus de 100 travailleurs) est moins important. En outre, les sous-régions connaissent un taux d'entrepreneuriat variable. Dans toute l'Euregio Meuse-Rhin, de nombreuses initiatives sont prises pour soutenir les créations d'entreprise (conseils, financement, hébergement, etc.). Finalement, des efforts restent à faire afin de stimuler la mobilité transfrontalière au sein de l'Euregio. Des barrières linguistiques, la problématique des formalités administratives, etc. sont autant d'obstacles pour les entrepreneurs lors du recrutement de la main-d'œuvre eurégionale.

L'Euregio dispose cependant d'un énorme potentiel: elle occupe en effet une position économique centrale dans le nord-ouest européen et dispose d'une infrastructure de base bien développée et de bonne qualité, ainsi que d'une gamme étendue et diversifiée de possibilités d'hébergement pour les entreprises (celles-ci sont cartographiées par le projet INTERREG 'Industrial Site Portal', voir <http://www.the-locator.eu/>). Les entreprises transfrontalières et le transfert de technologies pour la stimulation et la création d'activités économiques sont visés de façon ciblée.

Diverses initiatives de coopération ont déjà été lancées dans le domaine de la connaissance et de l'innovation. Citons par exemple les projets eurégionaux tels que le fonds pour la promotion des PME des secteurs transfrontaliers (GCS), le projet TeTRRA consacré au transfert de technologie et au recrutement de personnel qualifié dans les zones rurales (www.technologieatlas.eu), ainsi que Towards Top

Technology Cluster (TTC), un projet qui vise à promouvoir la coopération entre les PME dans les domaines de la santé et des sciences de la vie, des technologies de l'information et de la communication, de l'énergie et des nouveaux matériaux. Des opportunités intéressantes existent en la matière. Les sous-régions de l'EMR disposent de ressources considérables qui permettent à l'ensemble de la région de se profiler en tant que pôle intellectuel. On y dénombre quantité d'universités, de hautes écoles et d'instituts de recherche. Chaque année, plus de 100 000 étudiants fréquentent ces instituts de connaissances, ce qui constitue un réservoir important pour le savoir, la créativité et l'entrepreneuriat. La région dispose par ailleurs de plusieurs parcs de recherche et de parcs industriels et d'innovation technologique, ainsi que d'une multitude de centres d'activités (également interrégionaux) principalement destinés aux entreprises technologiques et du secteur des services. De plus, nombre de personnes travaillent dans ce secteur et la région constitue un vivier en matière de propriété intellectuelle (brevets): dans ce domaine, l'EMR se situe dans le peloton de tête des régions de l'UE.

En particulier la promotion du secteur des connaissances industrielles dans le cadre du développement continu vers une économie de la connaissance reste le principal défi de l'Euregio. En outre, on peut lancer de nouvelles activités dans les secteurs des technologies et énergies vertes («cleantech») ou des TIC. Des développements innovants peuvent également être pris en charge au sein des principales activités industrielles actuelles dans les domaines de la chimie, de l'automobile, de l'alimentaire/bio/sciences de la vie, de la technologie médicale et électrique. Ces secteurs de pointe permettent, au niveau régional, de se développer et de se promouvoir ensemble et ainsi, d'augmenter la plus-value de chaque sous-région.

Perspectives de développement

Il est clair que dans le domaine économique, il est possible d'intensifier la coopération au sein de l'EMR. L'entreprenariat transfrontalier doit être stimulé davantage de façon durable, tout comme les échanges et réseaux d'entrepreneurs. En outre, les atouts présents au sein de l'Euregio devront être renforcés. Pourtant, l'accueil des entreprises et la communication sur les possibilités d'établissement restent encore trop focalisés sur chaque région. Si l'on veut développer davantage l'Euregio en tant qu'espace économique transfrontalier, il faut la présenter et promouvoir d'une façon plus explicite. En ce qui concerne l'innovation, on parle, au sein de l'EMR, d'un aspect «connaissances» fortement développé (universités et instituts de recherche). Toutefois, les applications industrielles et les valorisations de ces connaissances par des entreprises (transfrontalières) doivent encore être stimulées davantage. La Stichting Euregio Meuse-Rhin n'est pas un institut de développement économique et il existe de nombreuses autres institutions et réseaux qui s'y consacrent au niveau local, régional et transfrontalier. Par contre, la Stichting EMR peut réunir ces différents acteurs, créer des synergies et prendre des initiatives en vue d'une promotion commune et d'idées innovantes.

Objectifs et actions

Renforcer la coopération entre les instituts de connaissance au sein de l'EMR

Actions envisageables à moyen ou long terme:

- stimuler le dialogue entre les instituts de connaissance au sein de l'EMR (universités et hautes écoles);
- répertorier l'offre en matière d'enseignement et de recherche, de programmes d'échanges, d'accords de coopération existants ainsi que de potentiel de coopération;
- soutenir les accords de coopération entre les instituts de connaissance au niveau des échanges d'étudiants, de professeurs et de chercheurs; organiser des formations communes, harmoniser la recherche, partager les infrastructures spécialisées, développer des projets communs et présenter l'offre commune en matière d'enseignement et de recherche;
- stimuler les initiatives transfrontalières dans le cadre de la réalisation des accords de coopération entre les instituts de connaissance, en se focalisant sur le potentiel créatif pour stimuler l'économie et les secteurs innovants.

Economie et innovation

Stimuler le transfert de connaissances entre instituts de connaissance, les PME et l'industrie

Actions envisageables à moyen ou long terme:

- stimuler le dialogue entre les instituts de connaissance, les organisations ouvrières et patronales, les fédérations sectorielles, les sociétés de développement et les centres d'innovation;
- dresser l'inventaire des instruments publics et autres initiatives existantes;
- échanger les meilleures pratiques;
- stimuler les instruments et les initiatives au niveau transfrontalier, en se focalisant sur les secteurs eurégionaux en croissance.

Stimuler les relations entre les entreprises au sein de l'EMR

Actions envisageables à moyen ou long terme:

- concertation avec les Chambres eurégionales, les organisations ouvrières et patronales, les fédérations sectorielles, les sociétés de développement et les centres d'innovation;
- dresser l'inventaire des instruments publics et autres initiatives existantes;
- échanger les meilleures pratiques et rechercher les possibilités de financement (programmes de l'UE);
- stimuler les instruments et les initiatives au niveau transfrontalier en accordant une attention particulière aux projets transfrontaliers innovants entre entreprises (aussi bien les PME que l'industrie créative et manufacturière).



ECONOMIE EN INNOVATIE ÉCONOMIE ET INNOVATION WIRTSCHAFT U
DE L'EMPLOI ENSEIGNEMENT ET **FORMATION** ARBEITSMARKT UN
TOURISME KULTUR UND TOURISMUS **GEZONDHEIDSZORG** SOINS DE
MOBILITEIT EN INFRASTRUCTUUR **MOBILITÉ ET INFRASTRUCTUR**
DÉVELOPPEMENT DURABLE **NACHHALTIGE ENTWICKLUNG** TERRITO
BELANGENBEHARTIGING **EN REGIOPROMOTIE** DÉFENSE DES INTÉRÊT
REGIONALVERMARKTUNG EUREGIONALE **SAMENWERKING** COOPÉRA
HISTOIRE GESCHICHTE **TAAL** LANGUE **SPRACHE** **GRENSOVERSC**
GRENZÜBERSCHREITENDE ZUSAMMENARBEIT **PARTNERS** PARTENA
HERZEN EUROPAS TOEGEVOEGDE **WAARDE** VALEUR **AJOUTÉE** MEH
VERENIGD UNIE DANS LA **DIVERSITÉ** IN **VIELFALT** **GEEINT** COM
QUALITÉ DE VIE **LEBENSQUALITÄT** **WERKEN** TRAVAILLER **ARBEITEN**
UITWISSELING ÉCHANGE **AUSTAUSCH** **SAMEN** **STERKER** **PLUS** FO
TREFFEN ECONOMIE EN **INNOVATIE** ÉCONOMIE ET INNOVATION WIRT
MARCHÉ DE L'EMPLOI ENSEIGNEMENT ET **FORMATION** ARBEITSMARK
TOURISME KULTUR UND **TOURISMUS** **GEZONDHEIDSZORG** SOINS DE
MOBILITEIT EN INFRASTRUCTUUR **MOBILITÉ ET INFRASTRUCTUR**
DÉVELOPPEMENT DURABLE **NACHHALTIGE ENTWICKLUNG** TERRITO
BELANGENBEHARTIGING EN **REGIOPROMOTIE** DÉFENSE DES INTÉRÊT
REGIONALVERMARKTUNG EUREGIONALE **SAMENWERKING** COOPÉRA
HISTOIRE GESCHICHTE **TAAL** LANGUE **SPRACHE** **GRENSOVERSC**
GRENZÜBERSCHREITENDE ZUSAMMENARBEIT **PARTNERS** **PARTENA**
HERZEN EUROPAS TOEGEVOEGDE **WAARDE** VALEUR **AJOUTÉE** MEH
VERENIGD UNIE DANS LA **DIVERSITÉ** IN **VIELFALT** **GEEINT** COM
QUALITÉ DE VIE **LEBENSQUALITÄT** **WERKEN** TRAVAILLER **ARBEITEN**
UITWISSELING ÉCHANGE **AUSTAUSCH** **SAMEN** **STERKER** **PLUS** FO

UND INNOVATION ARBEIDSMARKT ONDERWIJS EN OPLEIDING MARCHÉ
TERRICHT UND AUSBILDUNG CULTUUR EN TOERISME CULTURE ET
SANTÉ GESONDHEITSVERSORGUNG VEILIGHEID SÉCURITÉ SICHERHEIT
ES MOBILITÄT UND INFRASTRUKTUR DUURZAME ONTWIKKELING
RIALE ANALYSE INTELLIGENCE TERRITORIALE TERRITORIALE ANALYSE
S COMMUNS ET MARKETING RÉGIONAL INTERESSENVERTRETUNG UND
ATION EURÉGIONALE EUREGIONALE ZUSAMMENARBEIT GESCHIEDENIS
CHRIJDENDE SAMENWERKING COLLABORATION TRANSFRONTALIÈRE
IRES PARTNER IN HET HART VAN EUROPA AU COEUR DE L'EUROPE IM
RWERT UITDAGING DÉFI HERAUSFORDERUNG IN VERSCHIEDENHEID
MUNICATIE COMMUNICATION KOMMUNIKATION LEVENSKWALITEIT
LEVEN VIVRE LEBEN MOGELIJKHEDEN POSSIBILITÉS MÖGLICHKEITEN
ORTS ENSEMBLE GEMEINSAM STÄRKER ONTMOETEN RENCONTRER
SCHAFT UND INNOVATION ARBEIDSMARKT ONDERWIJS EN OPLEIDING
KT UNTERRICHT UND AUSBILDUNG CULTUUR EN TOERISME CULTURE ET
SANTÉ GESONDHEITSVERSORGUNG VEILIGHEID SÉCURITÉ SICHERHEIT
ES MOBILITÄT UND INFRASTRUKTUR DUURZAME ONTWIKKELING
RIALE ANALYSE INTELLIGENCE TERRITORIALE TERRITORIALE ANALYSE
S COMMUNS ET MARKETING RÉGIONAL INTERESSENVERTRETUNG UND
ATION EURÉGIONALE EUREGIONALE ZUSAMMENARBEIT GESCHIEDENIS
CHRIJDENDE SAMENWERKING COLLABORATION TRANSFRONTALIÈRE
IRES PARTNER IN HET HART VAN EUROPA AU COEUR DE L'EUROPE IM
RWERT UITDAGING DÉFI HERAUSFORDERUNG IN VERSCHIEDENHEID
MUNICATIE COMMUNICATION KOMMUNIKATION LEVENSKWALITEIT
LEVEN VIVRE LEBEN MOGELIJKHEDEN POSSIBILITÉS MÖGLICHKEITEN
ORTS ENSEMBLE GEMEINSAM STÄRKER ONTMOETEN RENCONTRER

Marché de l'emploi, enseignement et formation



Description de la situation

Même après 20 ans de marché unique, le marché de l'emploi eurégional connaît un découpage institutionnel et socioculturel formant obstacle à l'intégration d'un marché de l'emploi eurégional. Il subsiste par exemple encore de grandes divergences régionales entre les sous-régions de l'Euregio Meuse-Rhin en matière de taux d'emploi et de développement de l'emploi. On estime que 1,5 à 2 % de la population active dans l'Euregio Meuse-Rhin (30 000 – 40 000 travailleurs) peuvent être considérés comme des travailleurs transfrontaliers.¹

En outre, les tendances démographiques, - baisse du taux de natalité et vieillissement de la population -, que l'on constate à des degrés divers dans l'ensemble de l'Euregio Meuse-Rhin ne sont pas favorables à un marché de l'emploi varié, intégré et de grande amplitude. En conséquence, l'Euregio Meuse-Rhin ne pourra bénéficier de manière optimale d'une harmonisation de l'offre et de la demande et corollairement d'une meilleure croissance économique.

Les problématiques qui caractérisent le marché de l'emploi dans l'Euregio Meuse-Rhin sont entre autres la dispersion de l'information disponible sur les offres d'emploi (dans le chef des travailleurs) et de la main-d'œuvre disponible (dans le chef des employeurs) dans les autres régions, les barrières linguistiques et culturelles, le manque d'intégration des services de l'emploi, les différences juridiques en matière de sécurité sociale et de fiscalité, la pérennité des projets et la pénurie de main-d'œuvre dans certains secteurs. Bien que de nombreuses actions aient d'ores et déjà été menées dans l'Euregio afin de résoudre ces problématiques, comme par exemple EURES², TaskForceNet et Linguacenter, il faudra

faire plus d'efforts structurels et les intégrer dans le fonctionnement régulier des organisations eurégionales concernées afin de renforcer le marché de l'emploi eurégional.

Perspectives de développement

Une approche coordonnée au sein de l'Euregio Meuse-Rhin est nécessaire afin d'améliorer l'harmonisation de l'offre et de la demande pour mieux exploiter les capacités de formation et d'enseignement et pour surmonter les barrières que constituent les divergences de réglementation fiscale et sociale.

Etant donné que les partenaires régionaux de l'EMR ne disposent pas des compétences nécessaires dans des matières telles que la fiscalité et la sécurité sociale, les initiatives de l'Euregio doivent en priorité porter sur l'analyse des obstacles transfrontaliers, la défense des intérêts communs et de l'information. De plus, l'Euregio Meuse-Rhin peut utilement s'investir dans l'harmonisation transfrontalière de l'enseignement et des formations, mais également dans l'amélioration de l'information et de la consultance eurégionale ainsi que du multilinguisme. De cette manière, de nouveaux talents peuvent être attirés dans notre région («braingain») et nos talents locaux peuvent être motivés dans leur savoir-faire à rester, afin d'éviter une fuite des cerveaux («braindrain»).

¹ TaskForceNet, «Un réseau international chargé de lutter contre les obstacles au travail frontalier», consulté le 24 janvier 2013, www.emr-taskforce.eu/nl/projekt.shtml.

² Le partenariat actuel Eures Meuse-Rhin est une coopération entre les 5 services publics de l'emploi, à savoir VDAB, Forem, ADG, UWV et Arbeitsagentur, dont l'objectif prioritaire est le placement transfrontalier de travailleurs.



Objectifs et actions

Promouvoir le multilinguisme, notamment via une meilleure connaissance des langues voisines allemande, française et néerlandaise

Actions envisageables à moyen ou long terme:

- stimuler le dialogue entre les autorités compétentes, les organisations de coordination du secteur éducatif, les centres de formation professionnelle, les organisations ouvrières et patronales et les fédérations sectorielles;
- dresser l'inventaire des initiatives existantes;
- analyser les possibilités de poursuite du développement des activités initiées par le projet INTERREG Linguacluster³;
- échanger les meilleures pratiques;
- stimuler les initiatives transfrontalières au niveau de l'échange d'étudiants et de professeurs entre les écoles, des stages et des formations au sein des entreprises et de la coopération entre les médias imprimés et audiovisuels au sein de l'EMR, y compris l'introduction pour les écoles et les entreprises d'un label de qualité pour multilinguisme.

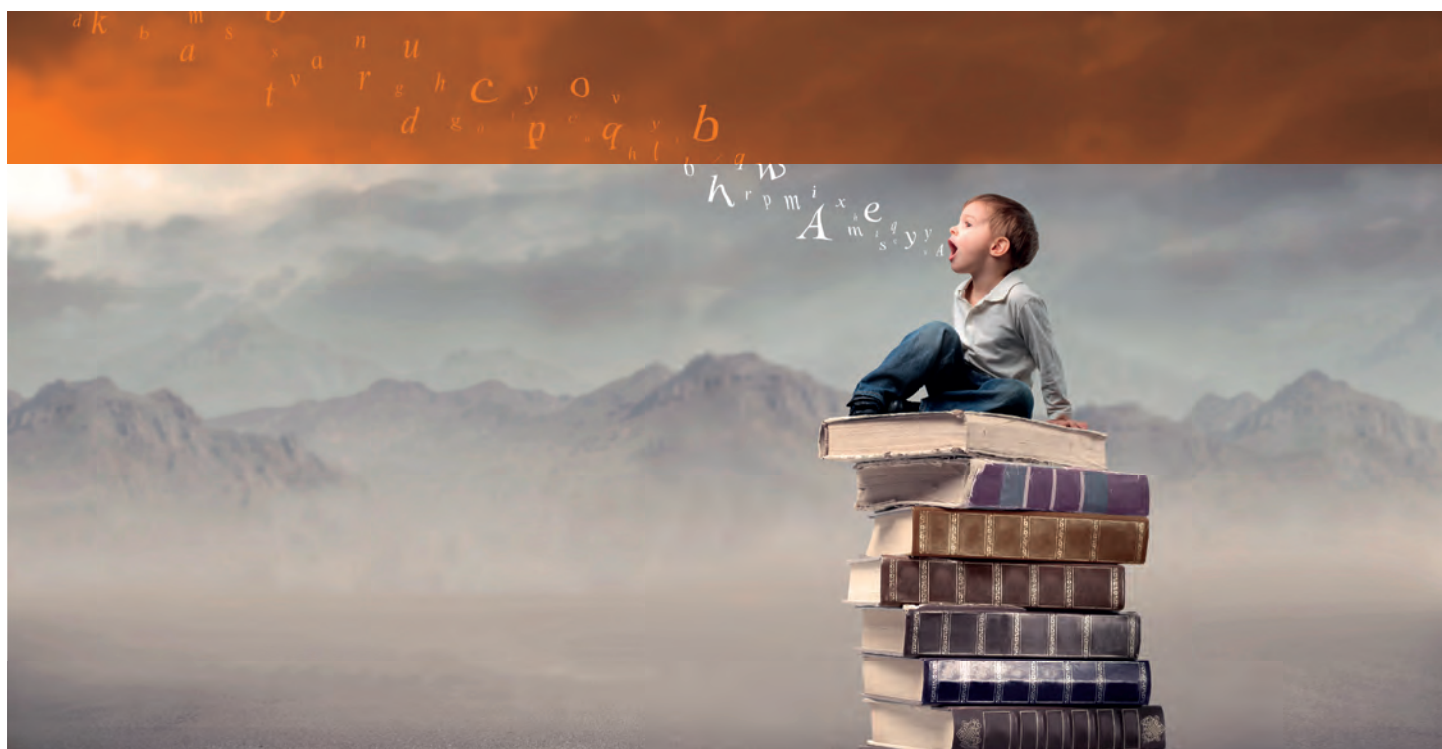
Améliorer la coordination de la diffusion d'informations aux citoyens, travailleurs frontaliers potentiels et expatriés sur le thème habiter, travailler, étudier et vivre de l'autre côté de la frontière

Actions envisageables à moyen ou long terme:

- concertation avec EURES (services de médiation du travail, organisations patronales et syndicales) via les Chambres eurégionales et le Conseil interrégional des Syndicats;
- dresser l'inventaire des initiatives existantes en ce qui concerne le statut des travailleurs frontaliers, la diffusion d'informations et l'offre transfrontalière en matière de formations et d'offres d'emploi;
- échanger les meilleures pratiques;
- évaluer les initiatives existantes telles que Task-ForceNet, GIP Eurode/Aachen et les services EURES;
- stimuler les initiatives transfrontalières en se focalisant sur le statut du travailleur frontalier;
- stimuler le placement transfrontalier des travailleurs, en se focalisant sur l'échange des places vacantes en concertation avec EURES et les services de l'emploi dans l'Euregio;
- développer des réseaux avec d'autres régions frontalières, par exemple au sein de l'ARFE.

³ Il ne s'agit pas d'une évaluation, comme indiqué dans les rapports annuels et le rapport final du programme INTERREG IV-A EMR.

Marché de l'emploi, enseignement et formation



Stimuler la coopération transfrontalière dans le domaine des métiers créatifs et des professions en pénurie

Actions envisageables à moyen ou long terme:

- réunir les organisations patronales/fédérations sectorielles, les organisations ouvrières, les établissements d'enseignement et les centres de formation professionnelle;
- répertorier les initiatives existantes en matière de professions en pénurie, de formation professionnelle (chez les jeunes filles/femmes), de formation en entrepreneuriat et de l'apprentissage permanent;
- échanger les meilleures pratiques;
- étudier les possibilités de poursuite du développement des résultats du projet INTERREG III Proqua-Euregiokompetenz (+)⁴;
- stimuler les initiatives transfrontalières en mettant l'accent sur les mesures pour les professions en pénurie, la stimulation de l'esprit d'entreprise et des métiers techniques chez les jeunes filles/femmes, l'apprentissage continu (entre autres: l'offre de formation pour les seniors sur l'utilisation des outils informatiques et de l'Internet), la créativité et les échanges entre enseignement technique et les écoles supérieures d'enseignement artistique.

⁴ Il ne s'agit pas d'une évaluation, comme indiqué dans les rapports annuels et le rapport final du programme INTERREG IV-A EMR.

Culture et tourisme



Description de la situation

L'Euregio Meuse-Rhin dispose d'une offre culturelle très vaste et diversifiée et elle est caractérisée par un grand nombre de destinations touristiques. Cela constitue une importante valeur ajoutée en termes de qualité de vie pour les habitants de l'Euregio Meuse-Rhin et contribue aussi à l'intégration sociale et culturelle au sein de la région. En tant que carrefour de différentes langues, cultures et paysages, l'Euregio est aussi intéressante pour les visiteurs

de l'extérieur de l'Euregio. Dans le cadre d'un bref séjour, un visiteur peut d'emblée goûter à différentes cultures. La combinaison de la culture, de la beauté des paysages et du charme de la nature attire de nombreux visiteurs. Le tourisme d'un jour, le tourisme pédestre et le cyclotourisme, le tourisme culturel et le tourisme thermal (ainsi que le tourisme de la santé en général) jouent un rôle important.

Cette diversité constitue un atout. Pourtant, l'Euregio Meuse-Rhin n'est pas une région qui possède une identité

ou une notoriété propre. Une coordination et promotion améliorées peuvent renforcer l'expérience transfrontalière, mais aussi donner une impulsion à l'image de marque interne et externe de la région: d'une part, l'Euregio devrait se présenter d'une seule voix vers l'extérieur. D'autre part, l'Euregio devrait davantage se caractériser envers ses habitants. La coopération entre les régions partenaires au sein de l'Euregio Meuse-Rhin a déjà débouché sur diverses initiatives dans les domaines de la culture et du tourisme (notamment le projet INTERREG 'RegioTheater & RegioDance', la Métropole Verte, des itinéraires pédestres et cyclistes transfrontaliers, etc.). Il s'agit de renforcer ce développement, d'en relier les composantes et d'en asseoir la notoriété tant à l'intérieur qu'à l'extérieur de l'Euregio Meuse-Rhin.

Le défi pour l'Euregio consiste à trouver un équilibre idéal entre l'appréciation de l'identité régionale propre et la promotion des atouts des régions partenaires prises séparément, et en même temps à saisir toutes les possibilités de valoriser la coopération transfrontalière.

Perspectives de développement

Via une coopération intensifiée entre acteurs touristiques et culturels existants au sein de l'Euregio Meuse-Rhin, des liaisons, évolutions et promotions communes d'initiatives touristiques et culturelles peuvent être mis en œuvre. La mission principale de la Stichting Euregio Meuse-Rhin est de rendre cette coopération possible, d'offrir une plate-forme, d'améliorer les flux d'information et d'initier des événements communs dont le caractère eurégional est avéré.

La diversité et la richesse culturelle et touristique de l'Euregio Meuse-Rhin occupent une place centrale. Au moyen d'instruments accessibles et modernes, les citoyens de l'Euregio, ainsi que les visiteurs de l'extérieur, peuvent être informés de cette offre de façon attrayante. Les événements d'envergure au sein de l'Euregio Meuse-Rhin doivent déboucher sur de nouvelles coopérations durables. Via un fonds eurégional de soutien à l'organisation de petits projets socio-culturels, les échanges culturels et le dialogue entre citoyens de l'Euregio Meuse-Rhin pourront davantage être stimulés.

Objectifs et actions

Stimuler le développement et la commercialisation d'une offre touristique commune

Actions envisageables à moyen ou long terme:

- réunir et soutenir les services/organisations touristiques;
- répertorier l'offre (transfrontalière) existante;
- échanger les meilleures pratiques;
- stimuler le développement d'initiatives transfrontalières:
 - en matière de:
 - » tourisme «lent» (chemins de randonnée et pistes cyclables)/gastronomie/musées (par ex.: passeport muséal)/identité culturelle/commercialisation de courts séjours (par ex.: un city trip de plusieurs jours combinant plusieurs villes de l'EMR);
 - visant l'élaboration d'une plateforme commune d'information;
 - en fonction d'un profil commun de l'Euregio en tant que «région des saveurs».

Coopérer dans le domaine de la culture

Actions envisageables à moyen ou long terme:

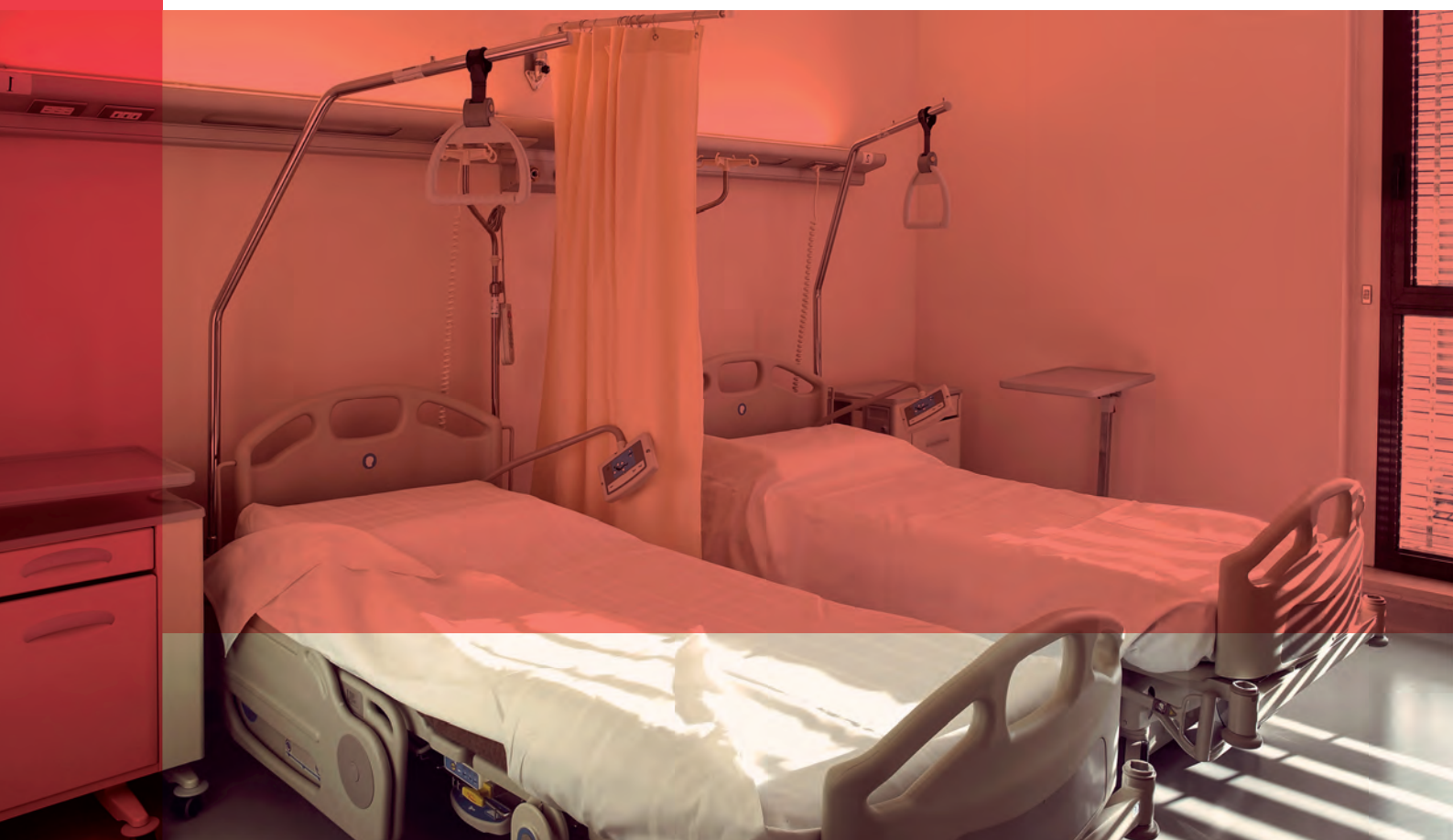
- réunir les services et centres culturels des régions partenaires ainsi que la Stichting Maastricht & EMR Capitale européenne de la culture 2018;
- répertorier les offres régionales et les initiatives transfrontalières;
- échanger les meilleures pratiques;
- stimuler le développement d'initiatives transfrontalières, notamment autour de la médiation artistique et de l'échange ou de la production commune de spectacles (y compris traductions, comme le sous-titrage d'opéras);
- travail de réseau au sein de la Taskforce culture de l'Association des régions transfrontalières européennes (ARFE).

Soutenir les petits projets socioculturels eurégionaux via le fonds eurégional de la Stichting EMR

Actions envisageables à moyen ou long terme:

- maintien, évaluation et optimisation du fonds eurégional actuel de soutien aux petits projets eurégionaux.

Soins de santé



Description de la situation

La coopération transfrontalière peut avoir une importance vitale au sens propre du terme. Dans certains cas, l'aide peut venir plus rapidement de l'étranger que du propre pays. De même, en matière d'aide médicale non-urgente, une excellente assistance transfrontalière est possible et souhaitable. Les patients doivent pouvoir avoir recours aux établissements de soins de santé situés le plus près possible de leur domicile. Cependant, les fortes diver-

gences en matière de réglementation et de systèmes de remboursement constituent toujours un obstacle important.

Le secteur des soins de santé est en pleine transition: l'évolution de la société amène les systèmes de soins classiques vers une approche fondamentalement différente des activités de soins, des professionnels de la santé et des patients. Ainsi, le vieillissement de la population au sein de l'EMR, les possibilités croissantes de la techno-

logie médicale (les technologies de la santé) et la nécessité de prévention et de maintien de l'autonomie des patients, mènent à une interprétation plus large des soins. En même temps, l'Euregio Meuse-Rhin doit composer avec un manque de personnel médical et paramédical, et les différentes législations et réglementations au sein de la région frontalière constituent un obstacle pour les prestations de soins transfrontalières rapides.

La coopération transfrontalière existante entre hôpitaux, mutuelles et établissements de soins au sein de l'Euregio Meuse-Rhin a simplifié le recours aux soins médicaux à l'étranger pour les habitants de l'Euregio. La Carte sanitaire internationale s'est par exemple avérée être un outil utile pour l'indemnisation des soins par les mutuelles. Grâce à la coopération améliorée entre hôpitaux, il est en outre question d'une utilisation plus rationnelle des dispositifs et matériels médicaux coûteux. Des réseaux tels que la Stichting euPrevent ont permis l'harmonisation de la prévention transfrontalière en matière de santé. De plus, l'Euregio Meuse-Rhin est la première et jusqu'ici la seule Euregio à être membre du réseau Regions for Health Network (RHN) de l'Organisation mondiale de la santé.

Perspectives de développement

Les nombreux projets et réseaux montrent que l'EMR est une région unique dans laquelle la coopération est entière, et qu'elle peut servir de terrain d'essai pour un large éventail d'activités transfrontalières. Par une coopération et une harmonisation approfondie avec une dimension transfrontalière, l'offre des prestations de soins pour tous les citoyens de l'Euregio Meuse-Rhin pourra être améliorée. Au niveau eurégional, les innovations en matière de soins et des installations publiques peuvent également être mobilisées afin d'agir face aux changements tels que le vieillissement de la population et le mode de vie. En particulier, davantage d'attention peut être accordée à l'économie de la santé au sens large, dont les innovations dans le domaine de la technologie et du marketing.

Le potentiel dans le domaine des soins de santé n'a pas encore été pleinement exploité et offre de nombreuses possibilités d'intervention pour son développement futur. En particulier les sous-thèmes prévention, mobilité des patients et offre de soins génèrent une valeur ajoutée pour le développement futur au niveau eurégional.



Objectifs et actions

Soutenir les campagnes de prévention transfrontalières

Actions envisageables à moyen ou long terme:

- concertation avec la Stichting euPrevent et les mutuelles;
- évaluer les campagnes transfrontalières existantes;
- échanger les meilleures pratiques;
- stimuler davantage le développement de campagnes transfrontalières de prévention.

Améliorer la coopération entre les institutions de soins (semi-)résidentielles et mobiles (à domicile) et entre les universités/écoles supérieures et les établissements de soins

Actions envisageables à moyen ou long terme:

- répertorier l'offre, les liens de coopération existants et le potentiel de coopération;
- stimuler les initiatives transfrontalières en accordant une attention particulière à la coopération au sein des différents secteurs professionnels et entre ceux-ci, à l'innovation, à la proximité aux citoyens, à la fourniture de services aux seniors et à la promotion des métiers de la santé.



Soins de santé

Améliorer la diffusion d'informations en matière de soins transfrontaliers

Actions envisageables à moyen ou long terme:

- réunir les autorités compétentes, les mutuelles et les institutions de soins (y compris les hôpitaux);
- faire le point concernant la transposition de la directive européenne relative aux droits des patients et répertorier l'offre d'information actuelle en matière de services de soins transfrontaliers;
- stimuler les initiatives transfrontalières, en accordant une attention particulière au projet «e-Health» (diffusion par voie informatique de l'offre en matière de soins), et intégrer en tant que service les informations en matière de soins dans les outils qui existent ou qui sont prévus à l'attention des travailleurs frontaliers, en fonction de la transposition de la directive européenne 2011/24 relative aux droits des patients.



Sécurité



Description de la situation

La sécurité est une préoccupation très importante pour les citoyens de l'Euregio Meuse-Rhin. La suppression des frontières a certes favorisé la mobilité des personnes, des biens et des services, mais la criminalité ne s'arrête pas aux frontières.

Les premières initiatives visant à améliorer la coopération entre les services de police et de justice remontent

déjà aux années 60. Depuis lors, de très nombreuses initiatives et réseaux stables ont été mis sur pied, mettant l'EMR en évidence par rapport aux autres Euro-régions qui ont déjà atteint des résultats remarquables. Même si les domaines de la justice et de la police ne sont pas des compétences directes de la Stichting, les réseaux existants (NeBeDeAgPol⁵ et Forum ad Mosam) accordent une grande importance à une bonne coopération eurégionale. De même, le projet INTERREG IV-A EMROD (www.emrod.org), l'Observatoire de la Délin-



quance de l'Euregio Meuse-Rhin, est unique en Europe. De même, en matière de sécurité publique et d'intervention en cas de catastrophe, des accords de coopération administrative ont été élaborés au sein de l'Euregio Meuse-Rhin. Le réseau «sécurité publique et intervention en cas de catastrophes» (Ösikat) se penche par exemple sur la coopération en matière de lutte contre les dangers non policiers (intervention en cas de catastrophes, incendies et services ambulanciers). De plus, dans le projet INTERREG IV-A EMRIC+ (www.emric.info), les coopérations existantes depuis de nombreuses années entre services publics responsables de la sécurité dans l'Euregio Meuse-Rhin sont davantage approfondies et élargies. À la lumière de ces circonstances particulières et des initiatives mentionnées, la région frontalière Euregio Meuse-Rhin a le potentiel pour devenir une région phare en matière de sécurité au sein de l'Union européenne.

Perspectives de développement

Bien que des problèmes pratiques spécifiques persistent dans le domaine de la sécurité (généralement la législation nationale y joue un rôle), la coopération transfrontalière fait maintenant partie de l'ordre normal des choses. Cela se manifeste par la coopération et l'échange d'informations dans le cadre de catastrophes et d'accidents graves dans les régions voisines, ainsi que par une approche commune de la criminalité transfrontalière par les services de police et de justice. D'autres coopérations entre autorités et services de secours dans l'Euregio dans le domaine de la gestion des risques et des luttes anticrises peuvent améliorer l'efficacité de la politique de sécurité. Cela est nécessaire vu les nombreux obstacles administratifs, culturels et juridiques persistants.

Objectifs et actions

Intégrer et développer davantage les partenariats existants au niveau de la sécurité civile et policière au sein d'un réseau de sécurité global

Actions envisageables à moyen ou long terme:

- concertation avec NeBeDeAgPol, Forum ad Mosam et Ösikat;
- accompagner le fonctionnement du GSA Sécurité en fonction de la coopération intégrée entre NeBeDeAgPol, Forum ad Mosam et Ösikat;
- échanger les meilleures pratiques;
- poursuivre les initiatives transfrontalières, y compris:
 - la communication interne et externe;
 - les campagnes de prévention (alcool et drogues);
 - les initiatives de formation interdisciplinaires;
 - les exercices communs dans le cadre de la lutte contre les catastrophes (comme la lutte contre les inondations et la sécurité nucléaire).

⁵ Dans le cadre du réseau NeBeDeAgPol, opèrent entre autres les Joint Hit Teams et EPICC (le centre eurégional d'information et de coordination policier).

Thèmes transversaux

Mobilité et infrastructures



Le thème transversal mobilité et infrastructures est un levier important dans tous les thèmes clés de la stratégie EMR2020. C'est pourquoi ce thème doit être considéré au sens large et utilisé comme une référence à prendre systématiquement en considération lors de la réalisation de chaque action. Pour les thèmes économie et innovation, marché de l'emploi, enseignement et formation, culture et tourisme, soins de santé et sécurité, il est évident que des infrastructures de qualité facilement accessibles sont importantes. Citons par exemple notamment: attractivité pour les entreprises étrangères, mobilité transfrontalière

des travailleurs et demandeurs d'emploi, promotion des événements et destinations touristiques, offre des soins de santé transfrontaliers pour les patients ou encore optimisation des services de sécurité transfrontaliers.

L'EMR se caractérise par un large réseau infrastructurel et un large éventail de moyens de mobilité. De plus, des initiatives transfrontalières ont déjà été prises au sein de ce thème: à travers le projet M3, l'Euregio a franchi un cap important dans le domaine de la mobilité en mettant à disposition de sa population un portail majeur d'informations eurégionales en matière de transports publics (www.mobility-euregio.com). L'Euregio-Ticket offre la possibilité aux habitants de l'Euregio de voyager à un prix avantageux dans toute l'Euregio. Le tarif de chemin de fer belge s'applique de manière transfrontalière jusqu'à Aix-la-Chapelle Hauptbahnhof. Dans ce cadre, il est important de soutenir des projets qui informent utilement les voyageurs en plusieurs langues.

Cependant, il reste de la marge: ainsi, les fonctions et qualités des voiries transfrontalières doivent encore être harmonisées par les partenaires. Dans le domaine des chemins de fer, tant l'accessibilité interne qu'externe de l'Euregio Meuse-Rhin devrait être nettement améliorée. De l'extérieur, l'Euregio est accessible principalement via les lignes TGV Paris/Londres/Amsterdam - Bruxelles - Liège - Aix-la-Chapelle - Cologne (TEN-T Priority Axis No. 2 PBKAL). La liaison entre les deux gares TGV de l'EMR, Liège et Aix-la-Chapelle, et les villes et les régions urbaines environnantes est un sujet prioritaire pour l'Euregio. En outre, l'offre ferroviaire entre les grandes villes de l'Euregio Meuse-Rhin, Hasselt, Liège, Maastricht, Heerlen, Roermond et Aix-la-Chapelle, doit être élargie et les horaires harmonisés. Ceci vaut également pour les liaisons transfrontalières de bus et

de tram. Dans ce cadre, la mobilité transfrontalière en milieu rural (p. ex. un manque de liaisons dans les transports en commun) constitue une problématique souvent sous-estimée qui mériterait plus d'attention.

La Stichting EMR peut prendre en charge la coordination en ce qui concerne la stimulation d'initiatives et de réalisations au sein de ce thème transversal. Elle peut initier une concertation entre les parties concernées des trois pays et attirer l'attention sur des besoins ou des propositions spécifiques, comme la mise en œuvre de lignes interurbaines transfrontalières et connexions de bus.

En ce qui concerne la stimulation de projets transfrontaliers de mobilité, la Stichting EMR peut se baser sur les cadres déjà existants au niveau européen, national ou régional, dans la mesure où ils se rapportent à des projets transfrontaliers au sein de l'Euregio Meuse-Rhin. Ainsi, dans le domaine de la circulation transfrontalière, l'Euregio est directement concernée par:

- le livre blanc sur les transports de la Commission européenne (mars 2011);
- le cadre juridique pour le réseau transeuropéen de transport (TEN-T, entre autres: la décision n° 661/2010/UE);
- le cadre juridique des corridors de fret européens (entre autres: le règlement européen 913/2010);
- la décision de la Commission européenne du 22/07/2009 relative à la création de corridors pour un système de gestion du trafic ferroviaire européen (ERTMS).

Les projets ferroviaires transfrontaliers prioritaires qui sont pertinents pour l'Euregio Meuse-Rhin, sont la liaison des gares TGV de Liège et Aix-la-Chapelle avec les lignes Paris/Londres/Amsterdam et Cologne, la connexion transfrontalière de réseaux Intercity et de réseaux Express régionaux, la connexion transfrontalière des réseaux ferroviaires régionaux et le renforcement des axes ferroviaires européens (TEN-T).

Dans le domaine du transport et de la logistique, l'Euregio dispose d'atouts indéniables lui permettant de fonctionner comme région logistique de pointe dans le transport européen de marchandises. Cependant, les infrastructures trimodales existantes et tous les développements en matière de logistique (formation, marché de l'emploi, partenariats, ...)

sont aujourd'hui fortement orientés vers le contexte local et/ou national. Les chances ne sont donc pas exploitées de façon optimale, et certainement pas dans une perspective EMR cohérente. Il est par exemple essentiel que les infrastructures ne se fassent pas mutuellement obstacle, mais qu'elles soient harmonisées afin de se renforcer. Il y a donc une nécessité d'en arriver à un système logistique optimal à l'échelle eurégionale. En particulier le corridor européen de fret 8 (Bremerhaven/Rotterdam/Anvers - Liège - Aix la Chapelle - Berlin - Varsovie - Terespol) qui traverse le cœur de l'Euregio Meuse-Rhin, devrait être renforcé. Il est possible de déplacer une grande partie du fret marchandises de la route vers le rail (voir les valeurs d'orientation du Livre blanc du Transport de la Commission européenne).

L'organe eurégional de concertation logistique "gate4logistics" (où toutes les régions partenaires sont représentées) y remplit un rôle important. Cette plateforme doit améliorer la compétitivité de l'Euregio Meuse-Rhin dans le domaine logistique et à cette fin, met en œuvre des actions communes et transfrontalières dans le domaine du marketing, du marché de l'emploi et de la mise en réseau au sein du projet INTERREG IV A EMR "Euregiolog³". Finalement, cette coopération peut constituer la base pour un réseau logistique eurégional, qui ferait autorité en Europe et peut-être même dans le reste du monde.

Actions envisageables à moyen ou long terme:

- soutenir les concertations entre les services publics compétents, les gestionnaires de réseau et les sociétés de transport;
- dresser l'inventaire des centres logistiques en combinaison avec les différents modes de transport (y compris les aéroports);
- dresser l'inventaire des terrains industriels et d'entreprises en combinaison avec les infrastructures énergétiques, les réseaux informatiques à haut débit et les pipelines et conduites (chimiques) existants et en projet;
- dresser l'inventaire du trafic transfrontalier domicile-travail/école;
- stimuler les initiatives transfrontalières au sein des thèmes clés.

Développement durable



Le développement durable signifie qu'il convient de répondre aux besoins de la génération actuelle sans mettre en danger les besoins des générations à venir. En corollaire, l'exigence du développement durable doit aussi être mobilisée de façon conséquente en tant que fil conducteur pendant la réalisation des objectifs de la stratégie EMR2020 (p. ex. en matière d'économie, transports, approvisionnement énergétique, conservation de l'environnement, préservation de la biodiversité, tourisme, etc.). Le développement durable

signifie en particulier que les aspects écologiques, économiques et sociaux soient assurés pour de longues périodes.

Le développement durable joue déjà un rôle important au sein de l'Euregio Meuse-Rhin. En effet, les entreprises sont toujours plus nombreuses à investir dans des modes de production plus écologiques et plus efficaces, et le rôle de la production d'énergies renouvelables y est toujours plus important.

Sur le plan de l'énergie durable et du changement climatique ainsi que de la gestion transfrontalière des paysages naturels et de la nature, une grande activité s'est développée dans la plupart des régions de l'Euregio Meuse-Rhin. Ainsi, par exemple, des actions de sensibilisation sont organisées par rapport au changement climatique et à l'énergie renouvelable; des investissements sont réalisés dans des programmes d'énergie, des zones industrielles et d'activités durables, des réseaux intelligents d'énergie, des réseaux C2C ou «Cradle to Cradle», la réduction de CO₂, la valorisation énergétique des déchets, des primes, etc. Toutefois, au niveau eurégional, il y a une très faible harmonisation stratégique en la matière. La plupart des régions travaillent de façon autonome et les projets européens sont, pour la plupart, lancés par l'intermédiaire d'INTERREG (p. ex. SUN ou la gestion transfrontalière des paysages et de la nature) et non sur la base d'un agenda stratégique de l'Euregio Meuse-Rhin.

L'Euregio Meuse-Rhin peut se profiler en tant que région modèle pour l'utilisation efficace des ressources. La Stichting EMR peut donner l'impulsion à des concepts qui améliorent

l'efficacité des ressources énergétiques, et peut coordonner ceux-ci. Il est possible d'accroître les échanges transfrontaliers d'informations et de meilleures pratiques en matière d'efficacité énergétique et d'efficacité de production ou des matériaux. D'autres possibilités sont le positionnement commun en tant que région de l'énergie et d'écotechnologies (soleil, vent, biomasse, ...) ainsi que l'organisation commune des campagnes de sensibilisation ou des concours eurégionaux pour l'augmentation de l'efficacité énergétique au quotidien.

Actions envisageables à moyen ou long terme:

- répertorier les initiatives existantes dans le domaine de l'écologie durable;
- échanger les meilleures pratiques;
- stimuler les initiatives transfrontalières au sein des thèmes clés.



Intelligence territoriale



L'intelligence territoriale concerne le rassemblement et l'analyse de données qualitatives et quantitatives sur l'Euregio Meuse-Rhin, par analogie avec l'ancien Service d'information Eurégional (EIS). Pour quelques thèmes, les données de chaque région correspondent à des périodes différentes, ce qui rend difficile leur comparaison ainsi que l'élaboration d'une image globale des besoins spécifiques et des mesures nécessaires, ou encore l'évaluation efficace d'une stratégie politique. Citons par exemple le manque de données rassemblées

au niveau eurégional dans les domaines de la culture et du tourisme, du marché de l'emploi, de l'économie, de la mobilité, ...

Dans le passé, des données sectorielles et transfrontalières ont déjà été collectées au sein de divers programmes et projets INTERREG. Toutefois, afin de garantir la disponibilité d'intelligence territoriale de l'Euregio, un suivi actif et durable est nécessaire: les données qualitatives et quantitatives doivent être rassemblées et analy-



sées d'une manière conséquente afin de préparer, réaliser et évaluer les stratégies.

Des sujets possibles au sein de ce thème sont l'étude et le suivi des stratégies des grandes agglomérations de l'Euregio Meuse-Rhin (Aix-la-Chapelle, Hasselt/Genk, Liège et Maastricht). Au vu du nombre élevé d'habitants qui vivent et travaillent dans les villes, l'urbanisation constitue toujours un thème important dans l'Euregio Meuse-Rhin. Des villes attractives disposant de bonnes infrastructures, qui grandissent avec les besoins de la population et les nouvelles possibilités (par exemple la numérisation des services publiques), sont importantes pour le développement socio-économique de l'ensemble de l'Euregio. Identifier les stratégies des grandes villes de l'Euregio Meuse-Rhin afin d'en identifier les éléments convergents et divergents apparaît indispensable au développement d'une stratégie au niveau eurégional. En outre, une attention particulière devrait également être accordée à la relation entre ville et campagne ou zones rurales (par exemple dans le domaine de l'énergie, de l'infrastructure et de la mobilité).

Au sein de ce thème les groupements eurégionaux et inter-communaux tels que les villes MAHHL, Eurode ou AG Heinsberg/NL et AG Charlemagne doivent être mis en avant. Les groupes de travail qui y sont actifs devraient participer étroitement au fonctionnement de l'EMR. Ainsi, des doublons peuvent être évités et les «bonnes pratiques» échangées et utilisées de façon optimale.

Actions envisageables à moyen ou long terme:

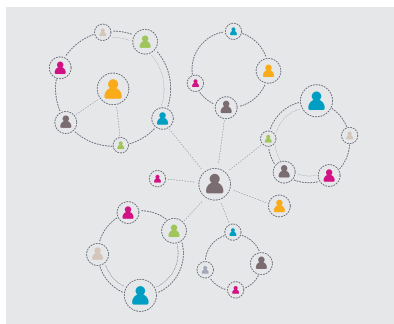
- réunir les autorités compétentes, les instituts de connaissance et les sociétés de développement en vue d'un accord de coopération dans le domaine de la collecte et l'analyse d'informations;
- monitoring systématique au niveau:
 - l'économie et de l'innovation (comme le nombre de créations d'entreprises et de faillites, le nombre de demandes de brevets/licences et le nombre d'aides publiques et privées utilisées dans le domaine de la recherche et du développement);
 - de la situation du marché de l'emploi dans les régions partenaires et enregistrement des navetteurs transfrontaliers (monitoring emploi/chômage et taux d'activité, avec une attention particulière pour les moins de 25 ans et les plus de 50 ans);
 - de l'enseignement et des formations professionnelles (quantité, paysage pédagogique: type et contenu des formations par région, équivalences et certificats réciproques, ...);
 - du bien-être et de la santé (nombre de lits d'hôpitaux, mobilité des patients);
 - de la culture et du tourisme (nombre et types de visites et séjours, profil des visiteurs);
 - de la sécurité (résultat des campagnes communes en matière de sécurité, prostitution, lutte contre l'alcool et la drogue, chiffres en matière de criminalité);
 - de la mobilité et de l'infrastructure (création d'un atlas);
 - du développement durable (part d'énergie renouvelable, réalisations en matière d'efficacité énergétique et d'économies d'énergie, recyclage de matériaux, économies d'eau et réduction des déchets).

Défense des intérêts communs et marketing régional



La défense des intérêts communs et le marketing régional de l'EMR occupent une place importante dans la stratégie EMR2020. Les années de coopération au sein de l'Euregio Meuse-Rhin se sont traduites par de très nombreux projets phares et initiatives pilotes conçus sur le modèle européen. L'Euregio Meuse-Rhin doit mieux mettre à profit cette expertise dans le cadre de ses échanges avec les autres régions frontalières et mieux faire connaître au niveau européen ses connaissances dans le domaine des problématiques transfrontalières.

L'Euregio Meuse-Rhin pourrait se positionner plus fortement en représentant ensemble ses intérêts communs ou en attirant l'attention sur eux, et ce dans plusieurs domaines. Citons par exemple le marché de l'emploi (entre autres: coordination de la sécurité sociale et fiscalité et reconnaissance mutuelle de compétences), la sécurité (compétences nationales) et la mobilité et l'infrastructure (rôle des autorités nationales et des sociétés de transport et de gestion, les camions ECOCOMBIS). Selon le thème, la défense des intérêts eurégionaux peut aller



vers les centres nationaux ou régionaux ou encore vers les institutions européennes. Une concertation régulière ou ad hoc avec les eurodéputés de l'Euregio Meuse-Rhin fait partie des actions dans ce domaine. Les représentations nationales des régions partenaires à Bruxelles et dans les autres capitales doivent être mieux utilisées pour présenter l'Euregio Meuse-Rhin à son avantage. Pour son rayonnement et son succès, il est important que l'institution s'implique au niveau européen et en coopération avec les réseaux et les associations d'intérêts des régions (frontalières) (le Comité des Régions (CdR), l'Association des régions transfrontalières européennes (ARFE), l'Assemblée des régions d'Europe (ARE), la Mission Opérationnelle Transfrontalière (MOT), etc.) et qu'elle se présente comme un partenaire fiable et compétent pour toutes les questions relatives à la coopération transfrontalière.

À part la défense des intérêts communs, le marketing eurégional interne et externe est aussi important afin de mieux faire connaître les atouts de l'Euregio Meuse-Rhin. Dans ce domaine, la coopération pour l'organisation et la participation à des événements ou des expositions importants offre de nombreuses possibilités. Même si la candidature de la ville de Liège pour l'Exposition Internationale 2017 n'a pas été retenue, la dynamique engendrée pourrait être valorisée davantage, et des coopérations pourraient avoir lieu autour des initiatives telles que Maastricht & EMR Capitale Culturelle 2018, l'International French teachers conference Liège 2016, la Métropole verte et l'Exposition Internationale d'Architecture (IBA). En outre, les opportunités des villes MAHHL peuvent ainsi être utilisées de façon optimale.

Actions envisageables à moyen ou long terme:

- réunir les sociétés de développement et d'investissement et les services de marketing régional;
- répertorier les initiatives existantes;
- évaluer la coopération entre les chaînes de télévision régionales dans le cadre de «Via Euregio»;
- échanger les meilleures pratiques;
- soutenir la candidature de Maastricht & EMR Capitale européenne de la culture 2018;
- stimuler les initiatives transfrontalières en vue d'un «branding» et marketing eurégional commun de l'EMR en tant que région frontalière innovante et créative;
- organisation d'événements et séminaires sur des thèmes européens dans l'Euregio Meuse-Rhin en coopération avec les Conseils de la Stichting EMR ainsi que l'organisation de réunions régulières avec les parlementaires européens issus de l'Euregio Meuse-Rhin;
- participation accrue aux événements européens (Open Days, ...);
- coopération renforcée au sein des réseaux européens (ARFE, MOT, ...).

Postface



Les régions frontalières constituent un laboratoire et un moteur pour l'avenir de l'intégration européenne. En raison de sa diversité et de son histoire, l'Europe est particulièrement marquée par les frontières. Sur une carte, les frontières des régions européennes dessinent un maillage, et les régions frontalières au sein de cette Europe sont à mes yeux précisément les chaînons qui assurent la cohésion de l'Europe. L'avenir de l'Europe dépend donc de leur qualité. Car l'ensemble ne sera jamais plus fort que le maillon le plus faible.

Située dans le triangle formé par les trois villes que sont Liège/Maastricht/Aix-la-Chapelle, l'Euregio Meuse-Rhin est aussi un de ces maillons qui, fort d'une expérience de 35 ans, s'appuie sur une longue pratique en matière de coopération transfrontalière et un authentique esprit novateur. Cinq régions de trois pays y coopèrent collégialement dans trois langues et avec des cultures différentes. L'Euregio Meuse-Rhin est complexe, mais surtout passionnante.

L'Europe y est vécue au quotidien. Il est clair en effet qu'ici, la suppression des frontières a conduit à une véritable révolution copernicienne. Les habitants ne se tournent plus le dos, le regard fixé sur leur capitale. Aujourd'hui, ils se font face, se regardant les yeux dans les yeux, et constatent qu'un tout autre horizon leur apparaît, les plaçant devant de nouveaux défis et leur ouvrant de nouvelles perspectives. Ils franchissent les frontières et se rencontrent. Ce qui est tout aussi important. Car nous ne pourrions travailler ensemble et créer une valeur ajoutée pour notre région que si nous apprenons à nous connaître et à nous comprendre mutuellement. Cela vaut autant pour les citoyens dans leur vie quotidienne et leurs activités professionnelles que pour les entreprises, les organisations et les institutions.

Les régions partenaires au sein de l'Euregio Meuse-Rhin se doivent dès lors de poursuivre le développement de la coopération transfrontalière et la mise en réseaux au sein de cet espace limité et de ses complexes zones d'imbrication. Ce n'est qu'ainsi que nous dégagerons des solutions pour nos concitoyens, afin de leur simplifier la vie, qu'il s'agisse d'une formation professionnelle dans le pays voisin ou de l'aide médicale d'urgence ou encore de la pénurie de main-d'œuvre qualifiée dans une entreprise. Toutes ces questions sont prises en compte par la stratégie d'avenir EMR2020 dans laquelle nous mutualiserons notre savoir-faire découlant de l'expérience acquise au cours de ces trois décennies et demie de coopération transfrontalière.

En assumant la présidence de l'Euregio Meuse-Rhin, la Communauté germanophone de Belgique a l'ambition de perpétuer cette tradition. Au cours des trois prochaines années, nous entendons non seulement assurer la pérennité de l'institution, mais aussi lui donner nos propres impulsions. C'est sans doute en raison de la taille de notre région que nous avons été jusqu'à présent, - peut-être plus que d'autres régions -, tributaires de la coopération transfrontalière avec des partenaires de toute l'Europe. Et c'est précisément cette expérience que nous entendons partager avec nos partenaires.

Je suis convaincu que l'Euregio Meuse-Rhin abordera avec succès la troisième génération de la coopération transfrontalière et permettra une réelle fusion au sein d'une région métropolitaine transfrontalière.

Karl-Heinz Lambertz
Ministre-président de la Communauté germanophone de Belgique
Président de l'Euregio Meuse-Rhin

Vue générale

Thèmes clés

Économie et innovation

Renforcer la coopération entre les **instituts de connaissance** au sein de l'EMR

Stimuler le **transfert de connaissance** entre instituts de connaissance, les PME et l'industrie

Stimuler les relations entre les **entreprises** au sein de l'EMR

Marché de l'emploi, enseignement et formation

Promouvoir le **multilinguisme**, notamment via une meilleure connaissance des langues voisines allemande, française et néerlandaise

Améliorer la coordination de la **diffusion d'informations** aux citoyens, travailleurs frontaliers potentiels et expatriés sur le thème habiter, travailler, étudier et vivre de l'autre côté de la frontière

Stimuler la coopération transfrontalière dans le domaine des **métiers créatifs et des professions en pénurie**

Culture et tourisme

Stimuler le développement et la commercialisation d'une **offre touristique commune**

Collaborer dans le domaine de la **culture**

Soutenir les **petits projets socioculturels eurégionaux** via le fonds eurégional de la Stichting EMR

Soins de santé

Soutenir les **campagnes de prévention** transfrontalières

Améliorer la coopération entre les **institutions de soins (semi-)résidentielles et mobiles (à domicile) et entre les universités/écoles supérieures et les établissements de soins**

Améliorer la **diffusion d'informations** en matière de soins transfrontaliers

Sécurité

Intégrer et développer davantage les partenariats existants au niveau de la sécurité civile et policière au sein d'un **réseau de sécurité global**

Thèmes transversaux

Mobilité et infrastructures / Développement durable / Intelligence territoriale / Défense des intérêts communs et marketing régional

Liste de références

Accompagnement du plan de développement Euregio Meuse-Rhin EMR2020, Note de consultation «Économie», Veerle Minne et Steven Knotter, IDEA Consult, 2012.

Accompagnement du plan de développement Euregio Meuse-Rhin EMR2020, Note de consultation «Instituts de connaissances & Innovation», Arnold Verbeek, IDEA Consult, 2012.

Accompagnement du plan de développement Euregio Meuse-Rhin EMR2020, Note de consultation «Marché de l'emploi et formation», Gerlof Rienstra, ECORYS NL, 2012.

Accompagnement du plan de développement Euregio Meuse-Rhin EMR2020, Note de consultation «Culture et Tourisme», Irene Koren, Insensis, 2012.

Accompagnement du plan de développement Euregio Meuse-Rhin EMR2020, Note de consultation «Bien-être et santé», Wija Oortwijn, ECORYS NL, 2012.

Accompagnement du plan de développement Euregio Meuse-Rhin EMR2020, Note de consultation «Sécurité», Prof. Dr Brice De Ruyver et Prof. Dr. Tom Van der Beken, UGent, 2012.

Accompagnement du plan de développement Euregio Meuse-Rhin EMR2020, Note de consultation «Mobilité et Infrastructures», Marten Van den Bossche, ECORYS NL, 2012.

Accompagnement du plan de développement Euregio Meuse-Rhin EMR2020, Note de consultation «Énergie et climat», Koen Rademaekers, ECORYS NL, 2012.

Contributions Groupe d'experts EMR2020, Comité de pilotage EMR2020 et Comité Directeur élargi de l'EMR, réunions et procédures par écrites septembre 2012 – mars 2013. Les GSA et les Conseils de la Stichting EMR, consultation du 6 février 2013.

Lettre de la région frontalière Charlemagne à l'attention du gouverneur Herman Reynders, le 28 août 2012.

Brochure 'Euregio concrète', Stichting Euregio Meuse-Rhin, 2011.

Comité des régions, "The Committee of the Regions' White Paper on Multilevel Governance", 80th plenary session, 17 and 18 June 2009, <http://web.cor.europa.eu/epp/Ourviews/Documents/White%20Paper%20on%20MLG.pdf>.

Programme Opérationnel, Coopération territoriale européenne, INTERREG IV-A, Euregio Meuse-Rhin, 2007-2013, C 2007CB163PO001.

Position papers EMR2020, septembre 2012:

- EMR2020 Position Paper Province du Limbourg (BE)
- Ambition et priorités par rapport au projet EMR2020 le projet EMR2020 Province du Limbourg (NL)
- Projet Position Paper EMR2020 – Communauté germanophone de Belgique (BE)
- Position Paper EMR2020 – Province de Liège (BE)
- Position Paper EMR2020 – Zweckverband Région Aix-la-Chapelle (DE)

Position paper de la ville d'Aix-la-Chapelle, lettre du maire Marcel Philipp à l'attention du gouverneur Herman Reynders, le 30 octobre 2012.

Position paper Handwerkskammer Aix-la-Chapelle par rapport au projet EMR2020, août 2012.

Ateliers thématiques EMR2020 avec intéressés de la société civile, juin 2012:

- Atelier Economie et innovation, le 4 juin 2012, Eupen
- Atelier Marché de l'emploi, le 4 juin 2012, Eupen
- Atelier Climat et énergie, le 5 juin 2012, Eupen
- Atelier Mobilité et infrastructures, le 5 juin 2012, Eupen
- Atelier Gouvernance/Benchmark, le 12 juin 2012, Eupen
- Atelier Tourisme et culture, le 12 juin 2012, Maastricht

Colophon

Editeur:

Bruno Bamps, directeur Afdeling Economie en Internationale Samenwerking, Directie Ruimte, Province de Limbourg, Universiteitslaan 1, 3500 Hasselt Belgique

Cette publication a été réalisée dans le cadre du projet INTERREG IV-A EMR «EMR2020», en coopération avec les régions partenaires de l'Euregio Meuse-Rhin: la province du Limbourg (NL), le Zweckverband Region Aachen (DE), la province de Liège (BE), la Communauté germanophone de Belgique (BE) et la province du Limbourg (BE). www.emr2020.eu

Edition: Mars 2013

Texte: Comité de pilotage EMR2020. Le comité de pilotage EMR2020 était composé de représentants des régions partenaires de l'Euregio Meuse-Rhin et des autorités supérieures (le gouvernement flamand, le gouvernement wallon, le gouvernement néerlandais et le gouvernement de la Rhénanie du Nord-Westphalie).

Traduction: Balance BV Maastricht

Mise en forme et impression: Impulscommunicatie.be

Photographie: Lucas Daniëls, Robin Reynders, shutterstock.com

Tirage: 238 ex.

D/2013/5857/002



EMR2020



region
aachen



provincie limburg



www.euregio-mr.eu



www.interregemr.eu